

JOHDANTO

はじめに・・・トウオマス・サロネンさんの自己紹介

Näin alkuun...
Tuomas Salonen esittäytyy6

Pieni kertaus Michi 1:ssä opitusta asioista8

OSA 1

はる なつ
春から夏へ Keväästä kesään.....9

1. 門限 Kotiintuloaika10

Tärkeätä tietää: Kulkeminen paikasta toiseen...12
Verbejä 13 | Sijainteja/suuntia 13 | Hyödyllisiä ilmaisu-
tien/reitin neuvomisessa 14 | Ajanjaksot 15

Kielioppirakenteet17
Erihausten verbien kanssa käytettävät partikkelit 17 |
Tapahtumajärjestyksen kuvaaminen: verbi ~てから 18 |
Luvan kysyminen: verbi ~てもいいですか 19 |
Kieltäminen: verbi ~てはいけません 20

Harjoitukset20

2. 晴れの日 Poutapäivä.....27

Tärkeätä tietää: Sää.....30
Säätiihoihin liittyviä sanoja 31 | Säätä puhuminen 32

Kielioppirakenteet33
Adjektiivien luetteleminen: ~くて (i-adj.)/
で (na-adj.) 33 | Lauseiden yhdistäminen:
で~です/~くて~です 33 | Asioiden vertaileminen
(komparatiivi): より~のほうが 34 | Asioiden
vertaileminen (superlatiivi): ~の中で~が ちばん 36

Harjoitukset38

3. 誕生日のパーティー
Syntymäpäiväjuhlat47

Tärkeätä tietää: Ruuanlaitto50
Ruuanlaittosanastoa 51 | Esimerkkilauseita 52

Yleistietoa verbeistä53

Kielioppirakenteet54
Verbien perustyylin preesensin muodostus
ます-muodosta 54 | Koska-rakenne ので 56 |
Tapahtumajärjestyksen kuvaaminen 57 | Verbin ます-
pääteen tilalle liitettäviä elementtejä 58 | Muutoksen
kuvaaminen: adverb + verbi なる (tulla joksikin) 59

Harjoitukset61

Kertaustehtävät: kappaleet 1-368

OSA 2

なつ あき
夏から秋へ Kesästä syksyyn

4. なつやす けいかく
夏休みの計画
Kesälomasuunnitelmia77

Tärkeätä tietää: Sairastuminen79
Ruumiinosat 80 | Sairastumisesta kertominen 82 |
Lääkärissä 83

Kielioppirakenteet84

Verbien menneet aikamuodot 84 | Selittävä lause-
rakenne: ~んです 86 | Aikomuksista kertominen 88 |
Tekemisen tai tapahtumien taajuus: kerran vuodessa 88 |
Vain rakenteiden muodostaminen 89 | Haluta jokin
asia/esine: haluja は haluttava asia がほしいです 89

Harjoitukset90

5. ほん
お盆 Obon-juhla99

Tärkeätä tietää: Junamatkailu102
Matkustaminen 103

Kielioppirakenteet104

Neuvominen: verbi + ~たほうがいい/
~ないほうがいい 104 | Kokemuksista
kertominen: ~たことがあります/
~たことはありません 105 | Kun-rakenne: ~とき 106 |
Vastakkainasettelu: は~は 107

Harjoitukset109

6. しゅみ
趣味 Harrastukset119

Tärkeätä tietää: Harrastuksia ja
mielenkiinnon kohteita121
Harrastukset: sanastoa 122 | Harrastuksia 124 |
Harrastuksista tai kiinnostuksen kohteista ja
suosituista asioista kysyminen ja kertominen 125

Kielioppirakenteet126

Mielipiteet ja arveleminen: ~と思う 126 |
Lainaminen/siteeraaminen: ~と言う 128 |
Tiedon välittäminen: ~と言っています 129 |
Substantiivin toiston välttäminen: partikkeli の 130

Harjoituksia130

Kertaustehtävät: kappaleet 4-6137

あき ふゆ
秋から冬へ **Syksystä talveen**146

7. ショッピング Vaateostoksilla147

Tärkeätä tietää: Vaatetus ja ulkomuoto150

Vaatteet 151 | Värejä, muotoja ym. 152 |

Muita pukeutumiseen, vaatteisiin ja ulkoasuun liittyviä ilmaisuja 154

Kielioppirakenteet155

Relatiivilauseet 155 | Kokeilemisen ja yrittämisen

ilmaiseminen: verbi ~てみます 157 |

Teon/tapahtuman loppuun saattaminen:

verbi ~てしまう 157 | Asioita, jotka ilmaistaan

rakenteella verbin て-muoto + くる 158

Harjoitukset159

8. 映画館で Elokuvissa168

Tärkeätä tietää: Tunteet ja mielialat171

Mielialoja 172 | Tunteuksia 172 |

Ihmislouenteita 173 | Ulkoisen olemuksen merkkejä 173

Kielioppirakenteet174

Vaikutelman ilmaiseminen: ~そうです 174 | Potentiaali-

muoto: ~でしよう 175 | Rakenteet jossakin on jotakin/joku

sisällä tai jossakin on jotakin kiinni/johonkin kuuluu

jotakin: 入っている、ついている 177 | Verbit kuulua

ja näkyä: ~が聞こえる/~が見える 178

Harjoitukset179

9. 大掃除 Suursiivous187

Tärkeätä tietää: Uudenvuoden vietto190

Uuteen vuoteen liittyvää sanastoa 191

Kielioppirakenteet194

Antaminen ja saaminen 194 | Palvelusten/avun

antaminen ja saaminen 197 | Ilmaisut: olla liian-/

tehdä liikaa jotakin: ~すぎる、~すぎます 199

Harjoitukset 200

Kertaustehtävät: kappaleet 7–9210

ふゆ はる
冬から春へ **Talvesta kevääseen**216

10. 勉強について **Opiskelun tiimoilta**217

Tärkeätä tietää: Opiskelu220

Kielioppirakenteet223

Kielteiset て-muodot (syyn ilmaiseminen):

~なくて 223 | Täytymisen ilmaiseminen:

~なければなりません 224 | Tekemisen esimerkkien

luetteleminen: ~たり~たり + する 225 | Kahden

samanaikaisen tekemisen ilmaiseminen: ~ながら 226

Harjoitukset227

11. 地震 **Maanjäristys**239

Tärkeätä tietää: Japanin maantiede236

Japanin maantieto 237 | Maailman maanosat 238 |

Sanastoa 238

Kielioppirakenteet239

Jos- ja kun-ilmaisut: ~たら 239 | Kuullun

tiedon välittäminen: ~そうです 240 | Annettua

lukumäärää suuremmat tai pienemmät määrät:

以上/以下 242

Harjoitukset243

12. 帰国 **Paluu kotimaahan**249

Tärkeätä tietää: Arkiaskareet252

Arkielämässä hyödyllisiä sanoja 253

Kielioppirakenteet255

Osaamisen/pystymisen ilmaiseminen:

~ことができます 255 | Arveleminen (saattaa olla/

mahdollisesti): ~かもしれません 256 |

Tulevaisuuden aikoiden ilmaiseminen:

Verbi + ~ (よ) うと思います 257 |

Rakenteet helppo-/vaikea tehdä jotakin:

~やすい/~にくい 259

Harjoitukset260

Kertaustehtävät: kappaleet 10–12265

Lopputaulukot272

Sanasto279

はる なつ 春から夏へ

Keväästä kesään

AIHEPIIRIT JA TILANTEET

KAPPALE 1

- Reitit ja liikkuminen: *nousta kulkuvälineeseen, jäädä pois, kääntyä, mennä suoraan* jne.
- Keston ilmaiseminen: *X minuuttia/tuntia/päivää/viikkoa/kuukautta/vuotta*
- Tapahtuma-/tekojärjestyksen kertominen
- Luvan kysyminen ja sen myöntäminen/kieltäminen

KAPPALE 2

- Sääilmiöt
- Adjektiivien luetteleminen
- Lauseiden yhdistäminen
- Vertaileminen: komparatiivi ja superlatiivi

KAPPALE 3

- Yhdessä tekeminen: ohjeistus
- Verbien perusmuotojen preesens
- Koska-rakenne: *ので*
- Ennen jonkun asian tekemistä: verbin perusmuoto + ^{まえ}前
- Se, miten jotakin tehdään: verbin masu-vartalo *〜かた*
- Substantiivin muodostaminen verbistä: verbin masu-vartalo *〜もの*
- Adverbit
- Muutoksen kuvaaminen verbillä *なる*



Tuomas
Salonen



Satō
Yuriko



Mori
Tatsuo



Ueda
Makoto




Taguchi
Naomi



Tanaka
Harue

もんげん 門限 Kotiintuloaika

1  トウオマス・サロネンさんは4月の初めに日本に留学に来てから、
 東京の郊外の寮に住んでいます。今朝トウオマスさんは起きて
 からシャワーを浴びました。それから、一階のロビーで朝ご飯を食べて、
 管理人の田中さんと話しています。

トウオマス おはようございます。

田中 おはよう。

トウオマス 田中さん、ちょっと聞いてもよろしいですか。

田中 いいわよ、何でしょうか。

トウオマス 今晚フィンランドの友だちと久しぶりに会って、

映画を見に行きますから、帰りは遅いです。

今夜だけ11時15分に帰ってもいいですか。



たなか 田中 まあ、門限は夜11時ですが、きょうは遅くまでいますので、
15分ぐらい遅れても、大丈夫ですよ。

でも、ほかの人に迷惑をかけてはいけませんよ。

トウオマス はい、気をつけます。それじゃ、行ってきます。

たなか 田中 気をつけて行ってらっしゃい。

トウオマスさんは9時前に寮を出て、駅まで歩いて行って、
電車に乗ります。新宿で地下鉄に乗り換えて、

大学の近くの駅で電車を降ります。駅の前の広場と小さい

公園を通過って、10分ぐらいで大学に着きます。

門限	もんげん	kotiintuloaika
初めに	はじめに	aluksi
留学	りゅうがく	opiskelu vaihto-oppilaana
郊外	こうがい	lähio
寮	りょう	asuntola
今朝	けさ	tänä aamuna
早く	はやく	aikaisin
シャワーを浴びます	シャワーをあびる	käydä suihkussa (II)
管理人	かんりにん	vahtimestari, valvoja
聞きます	きく	kysyä (I)
	よろしい	hyvä (kunn)
久しぶりに会います	ひさしぶりにあう	tavata pitkästä aikaa (I)
帰り	かえり	paluu(matka)
今夜	こんや	tänä yönä, tänä iltana
	だけ	vain
遅くまで	おそくまで	myöhään
	ので	joten, siksi
大丈夫(な)	だいじょうぶ(な)	ok, kaikki hyvin
	ほかの	muu(t), toinen, toiset
迷惑をかけます	めいわくをかける	häiritä (II)
気をつけます	きをつける	pitää varansa (II)
9時前	くじまえ	ennen klo yhdeksää
広場	ひろば	tori, aukio

2  Kulkeminen paikasta toiseen

トゥオマス すみません。

おんな ひと
女の人 なん はい、何でしょうか。

トゥオマス めいじじんぐう 明治神宮へ **行きたいんですが**、

ここから **どうやって行きますか**。

おんな ひと
女の人 おもてさんどう この はらじゆくえき 表参道を はらじゆくえき 原宿駅 **ほうめん** にまっすぐ
い 行ってください。

トゥオマス はい。

おんな ひと
女の人 **そして**、おお 大きい とお 通りを わた 渡ってください。

はらじゆくえき そこは原宿駅です。 めいじじんぐう 明治神宮は えき 駅の うし 後ろの
おお 大きい こうえん 公園 なか の中にあります。

トゥオマス どうも **ありがとうございます**。

Tuomas Anteeksi.

Nainen Niin, mitä asiaa mahtaa olla?

Tuomas **Haluaisin mennä** Meiji-pyhäkölle. **Miten** täältä **mennään/pääsee** sinne?

Nainen Kävele suoraan tätä Omotesandō-bulevardia Harajukun asemaa kohti /
Harajukun aseman **suuntaan**.

Tuomas Selvä.

Nainen **Sitten** (seuraavaksi) ylitä iso tie. Siellä on Harajukun asema (olet
Harajukun asemalla). Meiji-pyhäkkö on aseman takana olevan suuren
puiston keskellä.

Tuomas Paljon **kiitoksia**.

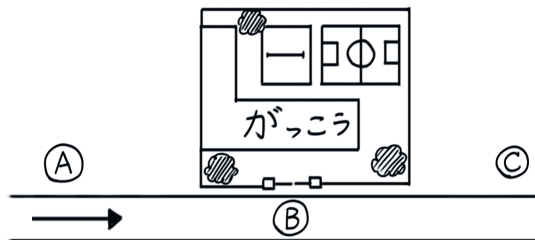
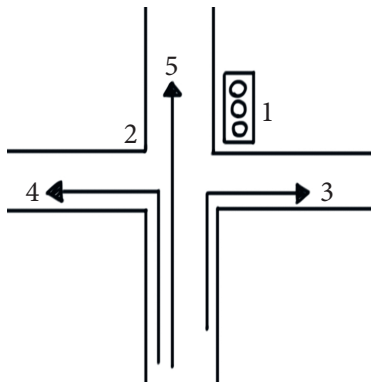
* Äänitteessä on virheellisesti ilmaisu い 行ってください sijaan käytetty ilmaisu ある 歩いてください.

1. Verbejä

乗ります	のる	<i>nousta kulkuvälineeseen, mennä kulkuvälineellä (I)</i>
乗り換えます	のりかえる	<i>vaihtaa toiseen kulkuvälineeseen (II)</i>
降ります	おりる	<i>jäää pois kulkuvälineestä (II)</i>
着きます	つく	<i>saapua (perille jonnekin) (I)</i>
入ります	はいる	<i>mennä sisään jonnekin (I)</i>
出ます	でる	<i>mennä ulos/poistua jostakin (II)</i>
到着します	とうちやくする	<i>saapua perille (käytetään virallisesti kulkuvälineistä/ihmisryhmästä) (III)</i>
出発します	しゅっぱつする	<i>lähteä liikkeelle (käytetään virallisesti kulkuvälineistä tai ihmisryhmistä) (III)</i>
曲がります	まがる	<i>kääntyä (I)</i>
渡ります	わたる	<i>ylittää, kulkea läpi (I)</i>
通ります	とおる	<i>kulkea jonkin paikan kautta/ohi (I)</i>
止めます	とめる	<i>pysäyttää (II)</i>
歩きます	あるく	<i>kävellä (I)</i>
走ります	はしる	<i>juosta, myös kulkea/ajaa (esim. bussi) (I)</i>

2. Sijainteja/suuntia

交差点	こうさてん	<i>risteys</i>
信号	しんごう	<i>liikennevalot (1)</i>
角	かど	<i>kulma (2)</i>
右/左	みぎ/ひだり	<i>oikea (3)/vasen (4)</i>
右側 / 左側	みぎがわ/ひだりがわ	<i>oikea puoli / vasen puoli (esim. tien)</i>
反対側	はんたいがわ	<i>toisella puolella</i>
	まっすぐ	<i>suoraan (5)</i>



- A. がっこう てまえ 学校の手前 *ennen koulua*
 B. がっこう まえ 学校の前 *koulun edessä*
 C. がっこう さき 学校の先 *koulun jälkeen*

ERILAISTEN VERBIEN KANSSA KÄYTETTÄVÄT PARTIKKELIT

1. Sisään/kohti suuntautuva liike: kohteen perään lisätään partikkeli **に**

バスのにの乗ります。

Nousen buss*iin*./Menen buss*illa*.

電車でんしゃにの乗り換かえます。

Vaihdan junaa*n*.

東京とうきょうにつ着つきます。

Saavun (perille) Tokio*on*.

お風呂ふろにはい入いります。

Menen kylpy*yn*./Käyn kylvy*ssä*.

大学だいがくにはい入いります。

Menen sisään yliopistolle (sekä konkreettisesti että merkityksessä aloitan opiskelun yliopistolla)

2. Ulos/poispäin suuntautuva liike: kohteen perään lisätään partikkeli **を**

地下鉄ちかてつをお降おります。

Jään pois metro*sta*.

電車でんしゃがきょうとをで出でます。

Juna lähtee (liikkeelle, pois) Kiotost*a*.

家いえをで出でます。

Menen ulos talost*a*/koto*a*.

学校がっこうをそつぎょう卒そつ業ぎょうします。

Valmistun koulust*a*.

3. Paikka, jossa kulkuvälineisiin nouseminen, pois jääminen ym. tapahtuu: partikkeli **で**

東京とうきょうでしんかんせんのの新幹線しんかんせんに乗のって、
京都きょうとでしんかんせんをお降おります。

Nousen Tokio*ssa* shinkanseniin

ja jään pois shinkansenista Kiotost*ssa*.

Huomaa, että jos kulkuvälinettä ei mainita, myös partikkeli **に** tai **を** jäävät lauseesta pois.

A. 新幹線しんかんせんでい行いきましたね。

Menit shinkansenilla, vai mitä?

どこのでの乗のりましたか。

Missä nousit kyytiin?

B. 東京とうきょうでの乗のって、京都きょうとでお降おりました。 Nousin kyytiin Tokio*ssa* ja jään pois Kiotost*ssa*.

Määrättyjen verbien yhteydessä paikan perään tulee partikkeli **を**.

Nämä verbit liittyvät usein aktiiviseen liikkeeseen tai liikkumiseen.

きのう、公園こうえんをある歩あるきました。

Eilen kävelin puistossa.

バスはこの道みちをはし走はしります。

Bussi ajaa/kulkee tätä tietä.

鳥とりは空そらをと飛とびます。

Linnut lentävät taivaalla.

道みちをわた渡わたってください。

Ylittäkää tie.

このバスは大学だいがくをとお通とおりますか。

Meneekö tämä bussi yliopiston ohi?

KIELTÄMINEN: verbi ~てはいけません

よ 読んで	は	いけません。
Lukien	teema	ei käy päinsä.

よ
読んではいけません。

Ei saa/voi lukea.

おく
遅れてはいけません。

Ei saa myöhästyä.

しばふ はい
芝生に入っ*て*はいけません。

Nurmikolle *ei saa mennä.*

はな
花を*と*ってはいけません。

Kukkia *ei saa poimia.*

HARJOITUKSIA

1. Ajan kestoja

a) Kerro, miten kuljet paikasta toiseen ja kauanko kestää.

Vastaa kysymyksiin: どうやって行きますか。どのぐらいかかりますか。

れい
例 *Esimerkki* うち じてんしゃ えき
自転車 駅



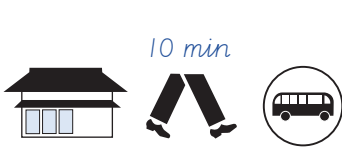
うちから 駅まで 自転車に乗って行きます。
3分ぐらいかかります。



1. うち ある 歩いて 駅



2. 駅 でんしゃ がっこう



3. うち ^{ある} 歩いて ^{てい} バス停



4. 会社 ^{かいしゃ} 地下鉄 ^{ちかてつ} 銀行 ^{ぎんこう}



5. ヘルシンキ ^{ひこうき} 飛行機 ^{とうきょう} 東京



6. 東京 ^{とうきょう} 飛行機 ^{ひこうき} 北京 ^{ぺきん}

b) Kerro, kauanko olit jossakin paikassa.

Vastaa kysymykseen: どのぐらいいましたか。

	Missä?	Kuinka kauan?	例 Esimerkki
例	Ranska	noin 2 viikkoa	A. <u>どのぐらいフランスにいましたか。</u>
1.	Kiina	noin 2 kuukautta	B. <u>二週間ぐらいいました。</u>
2.	Ruotsi	noin 15 päivää	
3.	Japani	noin vuosi	

1. A. _____
B. _____

2. A. _____
B. _____

3. A. _____
B. _____

2. Täydennä tekstiin partikkelit に, を tai で

- A. 何^{なに} _____ 会社^{かいしゃ} に行きますか。

B. 地下鉄^{ちかてつ} の 日比谷線^{ひびやせん} _____ 行きます。
- A. どこ _____ 日比谷線^{ひびやせん} _____ の 乗りますか。

B. 恵比寿^{えびす} _____ の 乗ります。
- A. どこ _____ 日比谷線^{ひびやせん} _____ お 降りますか。

B. 銀座^{ぎんざ} _____ お 降りて、銀座線^{ぎんざせん} _____ の 乗り換えます。
- A. どこで 銀座線^{ぎんざせん} _____ お 降りますか。会社はどこ _____ ありますか。

B. 浅草^{あさくさ} _____ お 降ります。会社は浅草^{あさくさ} ですから。

Tokiolaisilla on tapana kertoa millä linjalla kulkee, sillä pelkkä "metrolla" tms. ei suurkaupungissa kerro tarpeeksi kuulijalle. Tavallisesti ilmaistaan täsmällisesti esimerkiksi juna- tai metrolinjan nimi.

まいにち 丸の うちせん だいがく い
毎日、丸の内線で大学に行きます。

Menen yliopistolle joka päivä Marunouchi-linjalla.



日比谷線	ひびやせん	Hibiya-linja, maanalainen Tokiossa
恵比寿	えびす	Ebisu, kaupunginosa Tokiossa
銀座	ぎんざ	Ginza, kaupunginosa Tokiossa
銀座線	ぎんざせん	Ginza-linja, maanalainen Tokiossa
浅草	あさくさ	Asakusa, kaupunginosa Tokiossa

3. Verbien te-muodon käyttötapoja. Muunna lauseet esimerkkien lailla. Mieti myös, miten suomentaisit lauseet.

a) Tapahtumajärjestyksen kuvaaminen ~てから

例 Esimerkki ^{れい} ^{かんが} 考えてください。 & ^い 言ってください。→

^{かんが} ^い 考えてから、言ってください。 Ajattele, ennen kuin sanot.

1. ^{でんわ} 電話してください。 & ^き 来てください。→

2. ^た 食べましょう。 & ^い 行きましょう。→

3. ^{ちょうしょく} 朝食が終わりました。 & テニスをしました。→

4. ^{わたし} ^{べんきょう} 私は勉強します。 & ^み テレビを見ます。→

き と れんしゅう
聞き取り練習 KUUNTELUHARJOITUKSIA

3  1. Kuuntele keskustelu ja vastaa kysymyksiin.

トゥオマスさんの^{くに}国

1. トゥオマスさんはいつ^{にほん}日本にきましたか。
2. トゥオマスさんは何^{なに}で^{にほん}日本にきましたか。
3. フィンランドから^{にほん}日本まで^{ちようこうびん}直行便^{なんじかん}で何時間ぐらいかかりますか。

.....
直行便 ちようこうびん *suora lento*
.....

Jos lukumäärää seuraa partikkeli も, merkitys on *jopa/niinkin paljon kuin*.

うちから^{かいしゃ}会社までバスで *Kotoani kestää työpaikalle*


^{にじかん}二時間もかかります。 *bussilla jopa 2 tuntia.*

Partikkeli も muuttaa merkitystä myös lukumäärään liittyvän kysymyssanan perässä.

^{なんにん}何人も *vaikka kuinka monta henkeä*

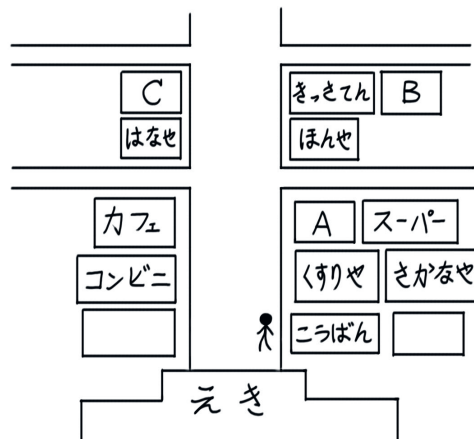
^{なんじかん}何時間も *vaikka kuinka monta tuntia*



4  2. Kuuntele keskustelu ja valitse allaolevasta kartasta oikea vaihtoehto (A, B, C) pankin sijainnille.

えきまえ こうばん
駅前^の交番で

ち ず
地図^を Kartta



.....
交番 こうばん *korttelipoliisipiste*
.....

よ もの
読み物 LUKUHARJOITUKSIA

1. Lue Tuomaksen ja Tanaka-sanin välinen keskustelu.

たなか ねむ
田中 よく眠れましたか。

トウオマス はい、きのうテニスクラブのみんなと三時間もテニスをしていまし
たから、家に帰って、疲れて、すぐ寝ました。

たなか よ
田中 良かったですね。もう日本の生活に慣れましたね。

トウオマス まあまあですね。まだときどき時差ぼけで夜中に
起きますが、少し慣れましたよ。

たなか
田中 いいですね。

眠れます	ねむれる	kyetä nukkumaan (眠る、ねむる nukkua (I))
	テニスクラブ	tenniskerho, -klubi
	すぐ	välittömästi, heti
疲れます	つかれる	väsyä (II)
	まあまあです	niin ja näin, keskinkertainen
生活	せいかつ	arkielämä, arki
慣れます	なれる	tottua, sopeutua (II)
時差ぼけ	じさぼけ	aikaerosta johtuva väsymys
夜中	よなか	keskellä yötä

2. Lue teksti ja vastaa kysymyksiin Tuomaksen koulumatkasta.

トウオマスさんは毎朝9時前に寮を出て、駅まで歩いて行って、
電車に乗ります。新宿で、地下鉄に乗り換えて、大学の近くの駅で電車
を降ります。駅の前広場と小さい公園を通過して、大学に着きます。

1. トウオマスさんは毎朝何時に寮を出ますか。
2. どうやって駅まで行きますか。
3. どこで地下鉄に乗り換えますか。

～前に	～まえに	ennen (jtkn ajankohtaa)
新宿	しんじゅく	kaupunginosa Tokiossa
広場	ひろば	aukio, tori

1. Täydennä puuttuvat verbimuodot taulukkoon. Suomeksi verbit.

	～ます	Perustyyli myönt. preesens	Perustyyli kielt. preesens	グループ
例	行きます	行く	行かない	1
	降ります		降りない	2
	の 乗ります			1
		する		3
			こない	3
	か 買います			1
			で 出ない	2
	はい 入ります			1
		つく 作る		1
	ま 曲がります			1
		なる		1
	あります			1
			いない	2
	は 晴れます			2
		あめ ふ 雨が降る		1

3. Täydennä lauseisiin sopivat partikkelit (の、に、を、と、が、で、も).

Jos mielestäsi johonkin kohtaan ei tarvita partikkelia, kirjoita X.

せんしゅう とうようび めいじじんぐうがいえん はなみ い
先週 _____ 土曜日 _____ 明治神宮外苑に花見 _____ 行って、
ぐうぜん 古い _____ どうきゅうせい あ
同級生 _____ 会いました。
あと ちゅうかりようり た い
その後かれ _____ いっしょに中華料理 _____ 食べ _____ 行って、
ビール _____ (myös) の た てんき
飲みました。食べてから、天気 _____ たいへん
よ すこ はらじゆく たけしたどお か もの
良かったので、少し原宿の竹下通り _____ 買い物してから、
とお わた はらじゆくえき つ
通り _____ 渡って、原宿駅 _____ 着きました。
めいじこうえん さんぽ し やま てせん の
明治公園 _____ 散歩してから、8時ごろ山の手線 _____ 乗りました。
しんじゆくちゅうおうせん の か よる し りよう かえ
新宿で中央線 _____ 乗り換えて、夜10時ごろ寮 _____ 帰りました。

明治神宮外苑	めいじじんぐうがいえん	<i>Meiji-pyhäkön puistoalue</i>
	ぐうぜん	<i>sattumalta</i>
同級生	どうきゅうせい	<i>luokkakaveri</i>
原宿	はらじゆく	<i>Harajuku (kaupunginosa Tokiossa)</i>
竹下通り	たけしたどおり	<i>Takeshita-dori, katu Harajukussa</i>
明治公園	めいじこうえん	<i>Meiji-pyhäkön puisto</i>
山の手線	やまのてせん	<i>junalinja Tokiossa (rengaslinja)</i>
中央線	ちゅうおうせん	<i>junalinja välillä Tokio-Takao</i>

4. a) Tarkka kuvailu: luettele kaksi ominaisuutta muuttamalla sulkujen sanat te-muotoisiksi.

- わたし なが か
1. 私はきのう、 _____ 長いコートを買いました。
(黒い)
- きょうと でんしゃ やす
2. 京都までの電車は _____ 安かったです。
(便利)
- あしたは _____ とてもいい天気でしょう。
(晴れです)
- まえ いえ やちん たか
4. 前の家は _____ 家賃が高かったです。
(狭い)

**b) Yhdistä kaksi lausetta muuttamalla ensimmäinen lause te-muotoiseksi.
Käytä suluissa olevia sanoja ensimmäiseen lauseeseen.**

1. 友里子さんは _____、トゥオマスさんはフィンランド人です。
(日本人)
2. 日本はアジアに _____、フィンランドはヨーロッパにあります。
(ある)
3. きのは _____、とても暗い一日でした。
(寒い)
4. このお寺はとても _____、いつも人が多いです。
(有名)

.....
家賃

やちん

vuokra
.....

5. Asioiden vertailu: täydennä lauseisiin partikkelit と、の、が、で tai より.

1. A. きのは _____ きょう _____ どちらのほう _____ 寒かったですか。
B. きのは _____ ほう _____ 寒かったです。
2. A. 一年 _____ 何月がいちばん暑いですか。
B. 7月 _____ いちばん暑いです。
3. A. お姉さん _____ お兄さん _____ どちらが背が高いですか。
B. 兄 _____ ほうが姉 _____ 背が高いです。